

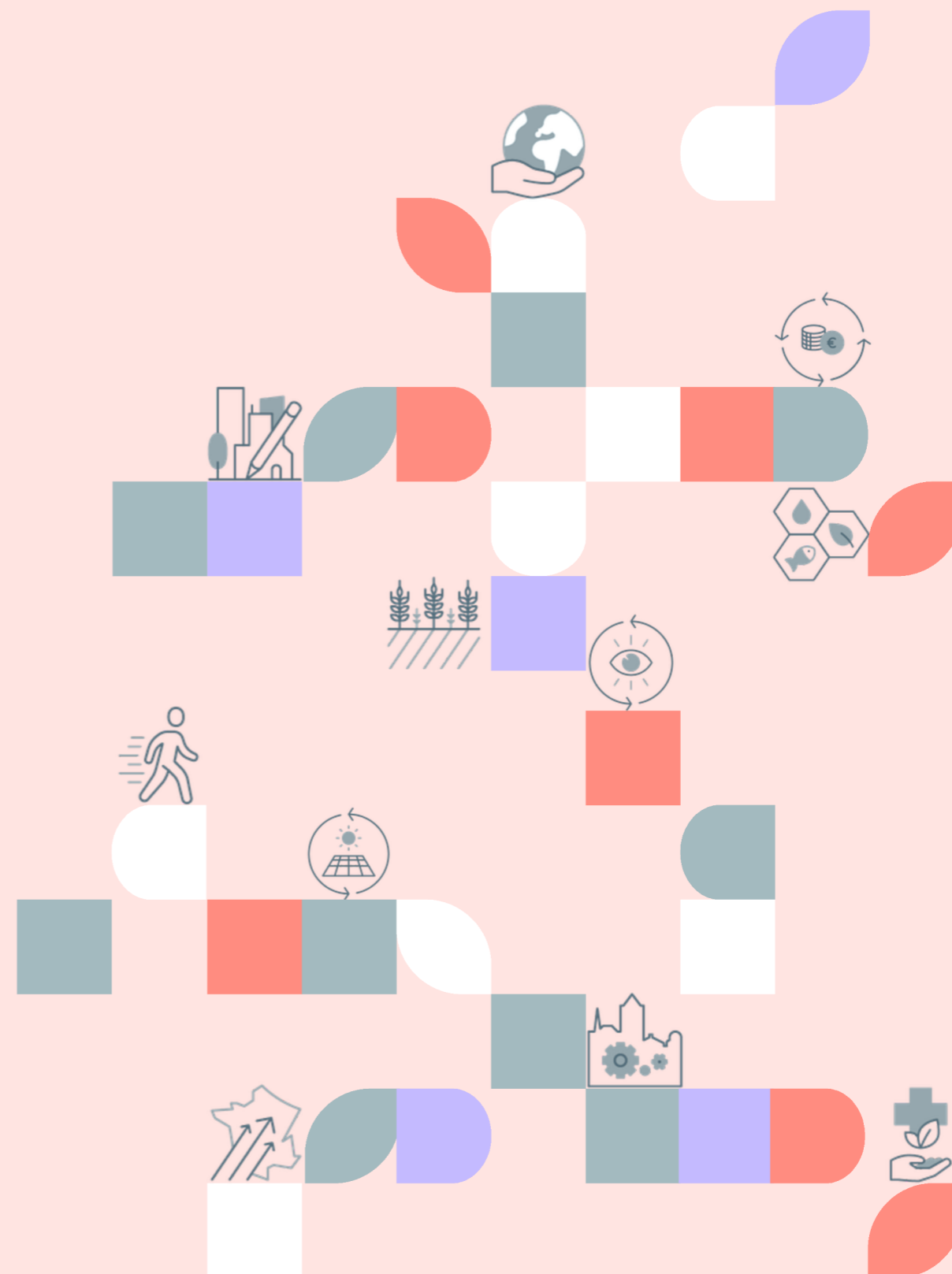


7 idées capitales pour les Municipales 2026

Nouvellement élu·e municipal·e, 7 idées clés pour bien démarrer votre mandat et outiller votre exécutif.

AUXILIA

/ Pour une bifurcation écologique et solidaire





7 idées capitales : des actions rapides, concrètes et populaires pour réussir la transition écologique et solidaire de votre territoire.



Économie circulaire

1# Livraisons, cantines, restos, comment faire basculer son territoire vers le zéro plastique

Alors que l'océan risque de compter plus de plastiques que de poissons d'ici 2050, la réduction drastique des emballages liés aux repas peut être un enjeu des municipales.



Mobilités

2# Montagne ou campagne, libérer vos territoires de la voiture individuelle

En rural, la dépendance à la voiture individuelle n'est pas une fatalité. En combinant des solutions simples, l'accès aux soins, aux droits et aux commerces redevient possible.



Urbanisme

3# Maire réhabilitateur, maire gagnant !

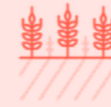
Sobriété foncière : le mandat se gagne sur l'existant. Réhabiliter, intensifier, transformer : trois leviers pour créer des services, des logements et du lien... sans artificialiser.



Eau & biodiversité

#4 Renaturer les fonciers économiques oubliés

En 4 mois, transformez parkings, friches et abords d'entreprises en îlots de biodiversité. Un dispositif convivial et clé en main mobilise entreprises, élus et habitants autour de projets concrets.



Agricultures & alimentation

#5 Encourager une stratégie santé et alimentation locale

Créer une stratégie locale de santé et d'alimentation durable, en articulant Plan Alimentaire Territorial (PAT) et Contrat Local de Santé (CLS).



Énergie & climat

#6 Adapter les territoires aux impacts climatiques

Diagnostic de vulnérabilité, identification des impacts majeurs sur le territoire et co-construction d'un plan d'action juste, opérationnel et ciblé avec les parties prenantes.



Stratégie de territoires

7# Reconstruire les services et commerces de proximité en milieu rural

Recréer des services utiles, près de chez soi par la mutualisation des services, l'itinérance ou la coopération hybride.





Économie
circulaire

1# Livraisons, cantines, restos, comment faire basculer son territoire vers le zéro plastique

**Quand les poubelles débordent, les citoyens s'agacent.
Réduire massivement le plastique, à commencer par les repas
livrés à domicile.
C'est possible, ça existe déjà... et c'est à portée de main.**

Alors que l'océan risque de compter plus de plastiques que de poissons d'ici 2050, **la réduction drastique des emballages liés aux repas peut être un enjeu des municipales.**

C'est ce à quoi s'attelle le syndicat départemental Evodia dans les Vosges à travers la mise en place de contenants réutilisables pour les livraisons des repas effectuées par les acteurs publics. Une telle expérience permettra, à terme, d'économiser jusqu'à 2 millions de contenants chaque année sur le département !

Il est possible d'aller plus loin, **en engageant les acteurs privés d'un territoire, en construisant une incitation claire à réemployer au maximum les contenants**, autour d'une politique résolument proclamée « Cap vers le zéro plastique ».

- Baisse des coûts du service public de gestion des déchets
- Maîtrise des risques de dépôts sauvages
- Amélioration de la satisfaction des habitants et usagers
- Partenaires mobilisés : élus, acteurs du réemploi, commerçants, industriels, entreprises et habitants



100 jours pour agir

- Ne pas chercher à baisser la production de plastiques, c'est peine perdue !
- Œuvrer à une **réduction effective de la demande plastique**
- Etudier la **faisabilité**.
- Commencer par les **contenants des repas à emporter**.
- Inscrire un objectif fort, comme « **Cap vers le zéro plastique** » dans la politique écologique locale.
- Engager **la rédaction d'une charte territoriale**.
- Faire du **gagnant/gagnant** avec les commerçants et usagers.
- Animer la **communauté des acteurs du réemploi**.
- Déployer des **outils de collecte des plastiques**.



Samuel Sauvage

Directeur Economie circulaire
samuel.sauvage@auxilia-conseil.com

En savoir + sur
cette idée





Mobilités

2# Montagne ou campagne, libérer vos territoires de la voiture individuelle



En rural, la dépendance à la voiture individuelle n'est pas une fatalité. En combinant des solutions simples (transport à la demande, transport d'utilité sociale, autopartage...), l'accès aux soins, aux droits et aux commerces redevient possible.

En territoire peu dense, **une alternative crédible repose rarement sur un service unique.** La dépendance à la voiture recule quand un panier de solutions complémentaires couvre des besoins différents : trajets réguliers, déplacements ponctuels, situations de fragilité.

Notre mission menée pour la Communauté de communes de la vallée de l'Ubaye Serre-Ponçon (04) a mis en évidence des renoncements à des services essentiels faute de mobilité.

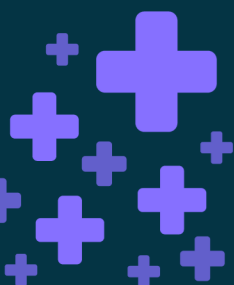
La réponse consiste à articuler un transport à la demande sur les zones mal desservies, un transport d'utilité sociale en porte-à-porte pour les publics les plus isolés, un autopartage pour les besoins occasionnels et éviter la seconde voiture ; selon les contextes, des services itinérants en appui aux commerces.

Le financement peut s'appuyer sur le Fonds vert, la Région, LEADER, des dispositifs associatifs (ex. Croix-Rouge Mobilités) et, si le territoire est une autorité organisatrice de mobilité, le versement mobilité.

La clé : penser complémentarité, simplicité d'accès et montée en charge progressive.

100 jours pour agir

- Cartographier 20 "trajets impossibles" (soins, courses, gare, emploi) avec le CCAS ou la Maison France Services, la feuille de route est disponible en 48 h.
- Ouvrir une **ligne téléphonique** unique "Mobilité" avec une inscription simplifiée.
- Lancer un **pilote TAD** sur 1-2 jours fixes/semaine vers le bourg-centre.
- Tester l'**autopartage communal** avec un véhicule et une réservation simple.
- Activer un **partenariat TUS** avec une association pour le porte-à-porte.



- Accès facilité aux soins, droits, emploi et commerces pour les habitants non motorisés
- Moins d'autosolisme et de renoncements, plus d'attractivité
- Des solutions visibles en quelques mois, finançables et adaptées aux hameaux comme aux bourg-centres



Laurent Jégou

Directeur Mobilités

laurent.jegou@auxilia-conseil.com

En savoir + sur cette idée





3# Maire réhabilitateur, maire gagnant !

Urbanisme

Sobriété foncière : le mandat se gagne sur l'existant. Réhabiliter, intensifier, transformer : trois leviers pour créer des services, des logements et du lien... sans artificialiser.

Le "maire bâtisseur" laisse place au maire qui régénère. Face à la sobriété foncière, l'urbanisme peut devenir un levier politique en misant sur trois postures.

- Réhabiliter : **redonner vie aux friches et bâtiments délaissés** pour accueillir services, initiatives locales ou associatives, à l'image d'une friche commerciale transformée en pôle dynamique.
- Intensifier le "foncier invisible" **en optimisant ou mutualisant des lieux sous-occupés** ; à Rennes, le Bureau des temps a repensé l'usage des écoles et évité la construction de 200 m².
- Transformer : **adapter les formes urbaines aux évolutions des besoins** ; à Lusignan (Grand Poitiers), une friche réhabilitée a permis de créer des logements plus petits et de libérer de grands logements pour d'autres ménages.

Résultat : des projets utiles, désirables, sobres en sol.



100 jours pour agir

- Lancer un **inventaire express des "vacances"** : friches, locaux vides, équipements sous-utilisés.
- Voter un cap simple : **"Zéro m² neuf"** si impossibilité sur l'existant.
- Ouvrir un **appel à manifestations d'intérêt** pour activer un site pilote (occupation temporaire).
- Tester l'intensification : **diagnostic des temps d'usage** d'une école, d'un gymnase ou d'une salle des fêtes.
- Mettre la **commande publique au service du réemploi** : clauses matériaux de réemploi et filière locale.



- Moins d'artificialisation, plus de résultats visibles : services relocalisés, lieux réactivés, logements adaptés, investissements mieux ciblés
- Renforcement du lien social par de la réhabilitation et mutualisation



Marie Chevillotte

Directrice générale adjointe

marie.chevillotte@auxilia-conseil.com

**En savoir + sur
cette idée**





Eau &
biodiversité

4# Renaturer les fonciers économiques oubliés

En 4 mois, transformez parkings, friches et abords d'entreprises en îlots de biodiversité. Un dispositif convivial et clé en main mobilise entreprises, élus et habitants autour de projets mobilisateurs.

Les zones d'activités, friches industrielles et parkings représentent un gisement immense pour rafraîchir les villes, gérer l'eau et recréer des corridors écologiques. Pourtant, ces fonciers économiques restent souvent hors champ des politiques biodiversité et adaptation.

Le dispositif « **Mon Incroyable Nature** » propose une méthode participative : **une journée de "marathon créatif"** réunit entreprises, collectivités, associations, experts et riverains pour faire naître ou accélérer 10 à 12 projets de renaturation.

Chaque site bénéficie d'un état des lieux, d'objectifs écologiques, d'une recherche de co-bénéfices pour les salariés, les usagers et le voisinage, d'une première estimation des coûts et d'actions de travaux, gestion et pérennisation.

Résultat : **des projets visibles, duplicables et une mobilisation locale.**

Programme d'accélération exclusif développé par Auxilia et Incroyable Territoire.

100

 jours pour agir

- **Repérer 5 sites "stériles"** à fort potentiel (parking non végétalisé, friche, abords d'entreprise, entrée de zone).
- **Proposer un défi** aux entreprises et structures locales : 1 site pilote par acteur volontaire, avec cofinancement et cultiver le lien avec le monde économique.
- Organiser **une journée "Mon Incroyable Nature"** : équipes mixtes, ateliers, coaching d'experts, plan d'action.
- **Sécuriser 3 règles simples** : désimperméabiliser, planter, gérer l'eau à la source.
- **Afficher 3 indicateurs** : m² renaturés, îlots de fraîcheur créés, partenaires engagés.



- Des résultats rapides et visibles : îlots de fraîcheur, biodiversité retrouvée, meilleure gestion des eaux pluviales
- Une démarche fédératrice avec les entreprises, utile pour l'attractivité et la qualité de vie au travail, alignée avec le ZAN



Manon Debruc

Co-directrice Eau & biodiversité
manon.debruc@auxilia-conseil.com

En savoir + sur
cette idée





Agricultures &
alimentation

5# Encourager une stratégie santé et alimentation locale

Créez une stratégie locale de santé et d'alimentation durable, en articulant Plan Alimentaire Territorial (PAT) et Contrat Local de Santé (CLS). Un duo gagnant pour nourrir sainement vos territoires et renforcer leur résilience.

Près de 48,8 % des adultes français sont en situation de surpoids ; cette problématique de santé publique pèse lourd chaque année sur notre système de santé avec des coûts estimés à 12,7 milliards d'euros.

Une stratégie locale s'appuie sur deux outils complémentaires : **le Plan Alimentaire Territorial et le Contrat Local de Santé.**

Le PAT structure production, approvisionnement et circuits courts ; le CLS agit sur la prévention et l'accès, via les écoles, les structures sociales et la restauration collective.

Le bon réflexe : **faire travailler ensemble agriculteurs, acteurs de santé, CCAS, éducation, associations et commerces.** Aux Balcons du Dauphiné, cette articulation a amélioré l'accès à des produits locaux, animé l'éducation santé-alimentation et lancé une expérimentation d'alimentation solidaire et durable.

Résultat : **un écosystème alimentaire résilient, concret et partagé.**



100 jours pour agir

- **Lancer un "comité santé-alimentation"** (PAT, CLS, CCAS, cantines) avec 1 décision et 3 priorités.
- **Choisir 3 lieux leviers** : cantines, CCAS/France Services, marché.
- **Déployer 2 actions visibles** : ateliers cuisine anti-gaspi, panier/bon d'achat local pour publics fragiles...
- Tester la **"cantine locale"** pendant 1 mois (menus, approvisionnements, pédagogie).
- **Suivre 3 indicateurs** : part de production locale, ménages aidés, ateliers tenus...



- Accès renforcé à une alimentation saine et locale
- Baisse de la précarité alimentaire, prévention santé, soutien aux filières
- Une politique transversale qui relie écoles, social, santé et économie locale



Berengère Mendez

Directrice Agricultures & alimentation
berengere.mendez@auxilia-conseil.com

En savoir + sur
cette idée





Énergie
& climat

6# Adapter les territoires aux impacts climatiques n'est plus une option !

Faites de l'adaptation au changement climatique une priorité municipale. Démarrez par un diagnostic de vulnérabilité, identifiez les impacts majeurs sur votre territoire et co-construisez un plan d'action juste, opérationnel et ciblé avec vos parties prenantes.

L'adaptation commence par une base solide : **territorialiser les aléas et leurs impacts à partir de données scientifiques** (Météo-France, DRIAS...), d'entretiens et d'analyses locales.

Le diagnostic croise exposition et sensibilité pour **hiérarchiser les vulnérabilités** : services publics, activités économiques, paysages, santé.

Deuxième clé : **identifier les publics et filières les plus fragiles**, afin que l'adaptation reste un levier de justice territoriale.

Troisième étape : **co-construire un plan d'actions opérationnel**, évalué sur la faisabilité et les dommages évités, sans créer de mal-adaptation.

Ombre, végétalisation, continuité d'activité, gestion de crise, choix d'essences, adaptation du bâti : **les premières mesures rendent le mandat protecteur et crédible.**

100

 jours pour agir

- **Cartographier les impacts majeurs** (eau, chaleur, forêt, bâti, économie) et prioriser 3 sites.
- Lancer un **mini-diagnostic TACCT** avec des entretiens terrain.
- Mettre en place un **“plan fraîcheur”** : ombrage temporaire, îlots de fraîcheur sur quelques lieux publics.
- Rédiger un **plan de continuité d'activité pour un service clé** (école, CCAS, eau).
- Organiser un **exercice de crise court** avec élus/services et définir 3 indicateurs de suivi.



- Territoire plus sûr et plus juste : priorisation des risques, protection des publics vulnérables, services essentiels mieux préparés, investissements ciblés
- Des actions visibles (fraîcheur, eau, continuité) qui renforcent confiance et résilience



Simon Pouillaute

Directeur Energie & climat

simon.pouillaute@auxilia-conseil.com

En savoir + sur
cette idée





Stratégie de
territoires

7# Reconstruire les services et commerces de proximité en milieu rural

En rural, l'accès aux besoins du quotidien recule : 60 % des communes n'ont plus d'équipement commercial. Mutualisation, itinérance, coopération et ESS permettent de recréer des services utiles, en territoire peu dense.

En 1980, 25 % des communes ne disposaient d'aucun équipement commercial ; aujourd'hui, c'est 60 %, soit près de 21 000. Plutôt que subir le récit du "manque", le mandat peut miser sur **l'innovation rurale pour moins de densité, plus de liens**.

Quatre leviers se combinent.

- **Mutualiser** : regrouper épicerie, café, services publics, postaux ou santé dans un même lieu pour augmenter la fréquentation et partager les coûts, avec la commune facilitatrice (locaux, ingénierie, animation).
- **Itinérer** : déployer conciergerie, services mobiles ou commerces ambulants pour toucher hameaux et publics sans voiture.
- **Coopérer** : associer habitants, associations et acteurs privés pour créer des synergies.
- **Changer de modèle** : s'appuyer sur l'ESS et des gouvernances hybrides pour sécuriser l'activité.

- Services essentiels à portée de toutes et tous
- Baisse de l'isolement et des renoncements
- Renforcement de la dynamique de village
- Réduction de la dépendance à la voiture par la mutualisation et l'itinérance



100 jours pour agir

- **Repérer 3 "lieux à sauver"** (local vide, café fermé, bâtiment communal) et 10 services manquants aux habitants.
- **Lancer un AMI "café/commerce multiservices"** et mettre à disposition un lieu avec un loyer modéré.
- **Tester un service itinérant** (conciergerie mobile, épicerie, médiation numérique) sur 2 communes pilotes.
- Monter une **gouvernance** ESS/hybride (SCIC, asso).
- Définir et suivre 3 indicateurs : fréquentation, services rendus, km évités.



Christian Chatard

Directeur Stratégies de territoires

christian.chatard@auxilia-conseil.com

En savoir + sur
cette idée





Dans un moment de crise démocratique, de transitions écologiques et d'inégalités persistantes, la concertation est un levier central de l'action publique. C'est pourquoi nous avons choisi d'écrire ce manifeste : pour expliciter nos convictions, affirmer notre vision et tracer les contours d'une pratique exigeante, humble et engagée. Ce manifeste s'appuie sur la concertation telle que nous la pensons et la pratiquons chez Auxilia.

MANIFESTE POUR UNE PARTICIPATION CITOYENNE VIVANTE, JUSTE ET TRANSFORMATRICE

🌱 Une participation ancrée dans le réel, donnant la place aux premiers concernés et qui rend le changement possible.

🏛️ La participation est un levier politique de qualité : elle renforce l'action publique quand elle est conduite avec méthode et sincérité.

👉 L'acceptabilité sociale se construit : la transition ne peut être juste et durable sans être pensée avec ses destinataires.

📖 Tout le monde doit pouvoir participer : "aller vers" les publics peu entendus et adapter formats, rythmes et conditions d'accessibilité.

🗺️ Comprendre les sujets et partager une charte d'engagement pour garantir un dialogue respectueux et éclairé.

🔧 Co-construire et transmettre pour durer : agir "avec", créer des alliances et outiller pour installer une gouvernance participative dans le temps.



Extraits de notre manifeste. **Contactez-nous**
pour le recevoir info@auxilia-conseil.com



«Il n’y a pas de territoire sans potentiel, il n’y a que des territoires démobilisés».

La bifurcation écologique et solidaire en est une composante, mais pas la seule.

Notre savoir-faire : l’animation des coopérations avec l’ensemble des acteurs locaux, publics ou privés et la capacité à susciter les projets sur 10 expertises thématiques.

Changer la façon de “faire du conseil” aux collectivités nous guide pour proposer des stratégies co-construites et développer une ingénierie dédiée et opérationnelle, quelle que soit leur taille. Affranchis des méthodologies d’AMO conventionnelles, nous intervenons sur le terrain pour construire l’avenir des territoires !

AUXILIA
GroupesOS

/ Pour une bifurcation écologique et solidaire

auxilia-conseil.com

